



➤ INVENTAIRE DU PATRIMOINE NATUREL
➤ PROVENCE-ALPES-CÔTE D'AZUR

ENVIRONS DU COL DE CARABÈS - SERRE DES FOURCHES



Identifiant national : 930020123
Ancien n° régional : 05-127-207

Type de zone :
Zone continentale de type 1

Année de description : 2003
Année de mise à jour : 2020

➤ Rédacteurs

Cédric DENTANT, Jean-Charles VILLARET, Luc GARRAUD, Stéphane BELTRA, Alisson LECLERE, Sylvain ABDULHAK, Sonia RICHAUD, Lionel QUELIN, Jérémie VAN ES

➤ Données générales

Communes : Piarre (05102)
Département : Hautes-Alpes (05)
Altitudes : 1137 à 1396 mètres
Superficie : 50,91 hectares
ZNIEFF Type 2 parent : 930020119 - BEAUCHÊNE OCCIDENTAL - MONTAGNE D'AUREILLE - BOIS NOIRS - BOIS DES FANGES - BOIS DE LA LONGEAGNE



➤ L'inventaire des ZNIEFF



L'inventaire des ZNIEFF a pour objectif d'identifier et de délimiter les espaces d'intérêt écologique majeur sur le territoire régional. Initié en 1982, ce programme concerne l'ensemble du territoire français, le Muséum National d'Histoire Naturelle en assure la validation nationale. En région PACA, l'inventaire est piloté par la Direction Régionale de l'Environnement, de l'Aménagement et du Logement et soutenu par la Région Provence-Alpes-Côte d'Azur. Il est mis en œuvre par les Conservatoires Botaniques Nationaux Alpin et Méditerranéen et le Conservatoire d'espaces naturels de Provence-Alpes-Côte d'Azur qui en assure le secrétariat scientifique, en s'appuyant sur le Conseil Scientifique du Patrimoine Naturel.

L'inventaire fait l'objet d'un effort d'amélioration en continu pour intégrer les connaissances nouvelles et les évolutions majeures du territoire. Un programme d'actualisation par département a été engagé en 2016. Les études comprennent une analyse des zonages qui peuvent conduire à des modifications plus ou moins importantes (création ou suppression de zones, correction, évolution, fusion de ZNIEFF interdépartementales notamment). Les fiches descriptives sont reprises en cohérence. La date de dernière mise à jour de la zone figure en haut à droite de cette fiche.

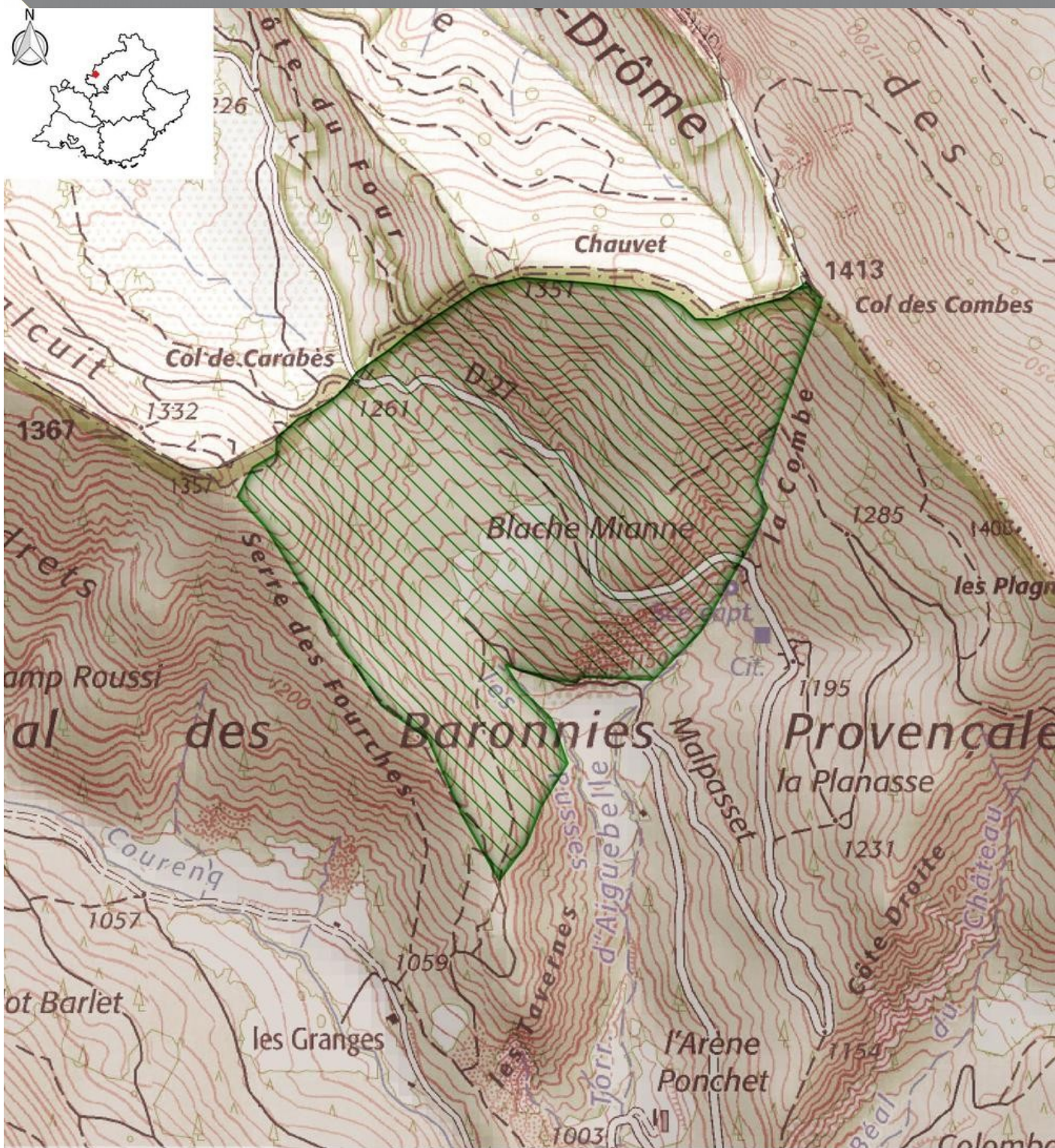


RÉGION SUD
PROVENCE ALPES CÔTE D'AZUR

Extrait de l'inventaire des ZNIEFF de PACA disponible sur le site de la DREAL PACA : www.paca.developpement-durable.gouv.fr
Document réalisé par le CEN PACA le 07/10/2021



Cartographie



0 200 400 m

Carte générée le 31.08.2021 ©scan IGN25, IGN100, IGN250

- znieff T1 concernée n° 930020123
- Autre ZNIEFF de type 1
- Autre ZNIEFF de type 2

Pour accéder à la délimitation des ZNIEFF, consulter GéoIDE-carto sur le site de la DREAL PACA.



➤ Commentaire général

Description

Localisé au niveau de la bordure ouest du département des Hautes Alpes, en limite du département de la Drôme, dans la région montagneuse des Baronnies, le site est établi au sud est du Col de Carabès, au nord du village de La Pierre. Établi en partie supérieure de versant, il correspond à une combe dont les versants s'orientent d'est à sud ouest.

Du point de vue géologique, il est constitué de roches sédimentaires comprenant une succession de terrains calcaires gréseux, calcaires à silex et marno calcaires du Bédoulien, Barrémien et Hauterivien.

Situé dans la zone biogéographique des préalpes delphino provençales, le site est entièrement compris dans l'étage de végétation montagnard, entre 1140 m et 1417 m d'altitude.

Il est principalement forestier, associant des boisements de feuillus et de conifères. Des formations ouvertes et semi ouvertes sont combinées à ces espaces forestiers et comprennent essentiellement des pelouses, des prairies sèches, des landes et des ourlets forestiers. Ces milieux sont notamment l'habitat de plusieurs espèces d'insectes remarquables et d'une flore diversifiée.

Milieux remarquables

Les milieux forestiers typiques ou remarquables du site se répartissent entre les hêtraies neutrophiles du [all. phyto. Fagion sylvaticae (41.13)], les hêtraies et hêtraies pinèdes sèches sur calcaire [all. phyto. Cephalanthero rubrae Fagion sylvaticae (41.16)] et les pinèdes sylvestres sèches supra méditerranéennes [all. phyto. Cephalanthero rubrae Pinion sylvestris (42.59)]. Au niveau des crêtes, et enclavés dans les espaces forestiers, demeurent quelques pâturages mésophiles [all. phyto. Cynosurion cristati (38.1)] et des prairies sèches méso xérophiles à Brome dressé (*Bromus erectus*) [all. phyto. Mesobromion erecti (34.3265)] ou plus franchement xérophiles [all. phyto. Xerobromion erecti (34.33)], où de nombreuses plantes remarquables de milieux ouverts sont encore présentes. Localement, quelques éboulis thermophiles à *Calamagrostis argenté* (*Achnatherum calamagrostis*) [all. phyto. Stipion calamagrostis (61.3)] sont présents sur les zones écorchées en bas de versant.

Flore

Le site comprend trois espèces végétales déterminantes. Deux sont protégées en région Provence Alpes Côte d'Azur : la *Gymnadenie odorante* (*Gymnadenia odoratissima*), anciennement signalée et à rechercher, et le *Cytise de Sauze* (*Cytisus sauzeanus*), endémique locale occupant les rocailles, lisières et sous bois clairs sur substrats calcaires. Une espèce n'a pas de statut de protection : la *Gesse blanchâtre* (*Lathyrus pannonicus*), fabacée en nette déclin du fait de la destruction des zones humides.

Faune

Quatre espèces animales patrimoniales, dont une est déterminante, ont été répertoriées sur ce site.

Il s'agit, pour les oiseaux, du *Tétras lyre* (*Tetrao tetrix*), galliforme remarquable fragile, emblématique des Alpes et en forte régression sur les massifs externes (sa présence sur le site serait à confirmer).

Du côté des insectes, il s'agit de l'*Azuré de la croisette* (*Maculinea alcon*), espèce remarquable et protégée



en France, liée aux pelouses et prairies des étages montagnards et subalpins où croît sa plante hôte (Gentiane croisette *Gentiana cruciata*) et vit sa fourmi hôte (surtout *Myrmica schencki*), de la Zygène de la Vésubie (*Zygaena brizae* = *vesubiana*), espèce déterminante d'hétérocère Zygénidés, protégée en France, rare et localisée, qui fréquente les pelouses à cirses et dont la sous espèce *vesubiana* est endémique franco italienne des Alpes du Sud et de la Zygène des gesses (*Zygaena nevadensis*), espèce remarquable et peu commune de papillon diurne dont la sous espèce *gallica* est endémique de Provence et des Préalpes occidentales françaises.

Fonctionnalité/Liens éventuels avec d'autres ZNIEFF

Cette ZNIEFF de type 1 est incluse dans la ZNIEFF de type 2 «05_127_100 Beauchêne occidental montagne d'Aureille bois Noirs bois des Fanges bois de la Longeagne».



Mesures de protection de la zone

Cette zone peut être concernée par des protections réglementaires et/ou européennes.
Pour accéder à la délimitation des espaces protégés, consulter [GéolDE-carto](#) sur le site de la DREAL PACA.

Délimitation de la zone

Critères de délimitation :

- Répartition des espèces (faune, flore)
- Répartition et agencement des habitats
- Fonctionnement et relation d'écosystèmes
- Contraintes du milieu physique

Commentaire de délimitation :

Le site intéresse les environs du col de Carabès et ses pentes proches, qui recèlent des habitats et populations d'espèces à forte valeur patrimoniale. Ses limites s'appuient au nord sur le contour départemental et ailleurs sur des lignes topographiques ou géographiques importantes (crêtes secondaires, talwegs, lisières...)

Intérêt de la zone

Critère patrimonial :

Ecologique

Faunistique
Lépidoptères
Insectes

Floristique
Phanérogames

Bilan des connaissances

Mammifères : Faible
Oiseaux : Bon
Reptiles : Faible
Amphibiens : Faible
Poissons : Nul
Insectes : Faible
Invertébrés (sauf insectes) : Nul

Phanérogames : Bon
Ptéridophytes : Faible
Bryophytes : Nul
Algues : Nul
Champignons : Nul
Lichens : Nul
Habitats : Nul



> Habitats patrimoniaux

Habitats déterminants justifiant la ZNIEFF :

Aucun habitat déterminant pour cette znieff.

Autres habitats remarquables :

Aucun habitat remarquable pour cette znieff.



➤ Espèces patrimoniales

Espèces déterminantes justifiant la ZNIEFF :

Flore

<i>Phanérogames</i>	Dernière année d'observation	Protection réglementaire(*)
<i>Cytisus sauzeanus</i> (Cytise de Sauze)	1982	PR
<i>Gymnadenia odoratissima</i> (Gymnadenie odorante)	1982	PR
<i>Lathyrus pannonicus</i> (Gesse blanchâtre)	1982	

Faune

<i>Insectes - Lépidoptères Hétérocères</i>	Dernière année d'observation	Protection réglementaire(*)
<i>Zygaena brizae vesubiana</i> (Zygène de la Vésubie)	1982	PN

(*) PN=Protection nationale ; PR=Protection régionale (pour la Flore). Attention, pour certaines espèces la protection régionale peut n'être en vigueur que sur certains départements.

Autres espèces remarquables :

Faune

<i>Insectes - Lépidoptères Hétérocères</i>	Dernière année d'observation	Protection réglementaire(*)
<i>Zygaena nevadensis</i> (Zygène des gesses)	2017	
<i>Insectes - Lépidoptères Rhopalocères</i>		
<i>Maculinea alcon</i> (Azuré de la pulmonaire)	2017	PN
<i>Maculinea rebeli</i> (Azuré de la Croisette)	2017	PN
<i>Oiseaux</i>		
<i>Tetrao tetrix</i> (Tétras lyre)	1982	PN

(*) PN=Protection nationale ; PR=Protection régionale (pour la Flore). Attention, pour certaines espèces la protection régionale peut n'être en vigueur que sur certains départements.



> Sources

Auteurs (dernières observations) :

CHAULIAC A. (O.P.I.E. P.A.C.A.) ; Luc GARRAUD ; CHAS E. ; Observatoire des Galliformes de Montagne (O.G.M.)

Bibliographie :

Aucune bibliographie

